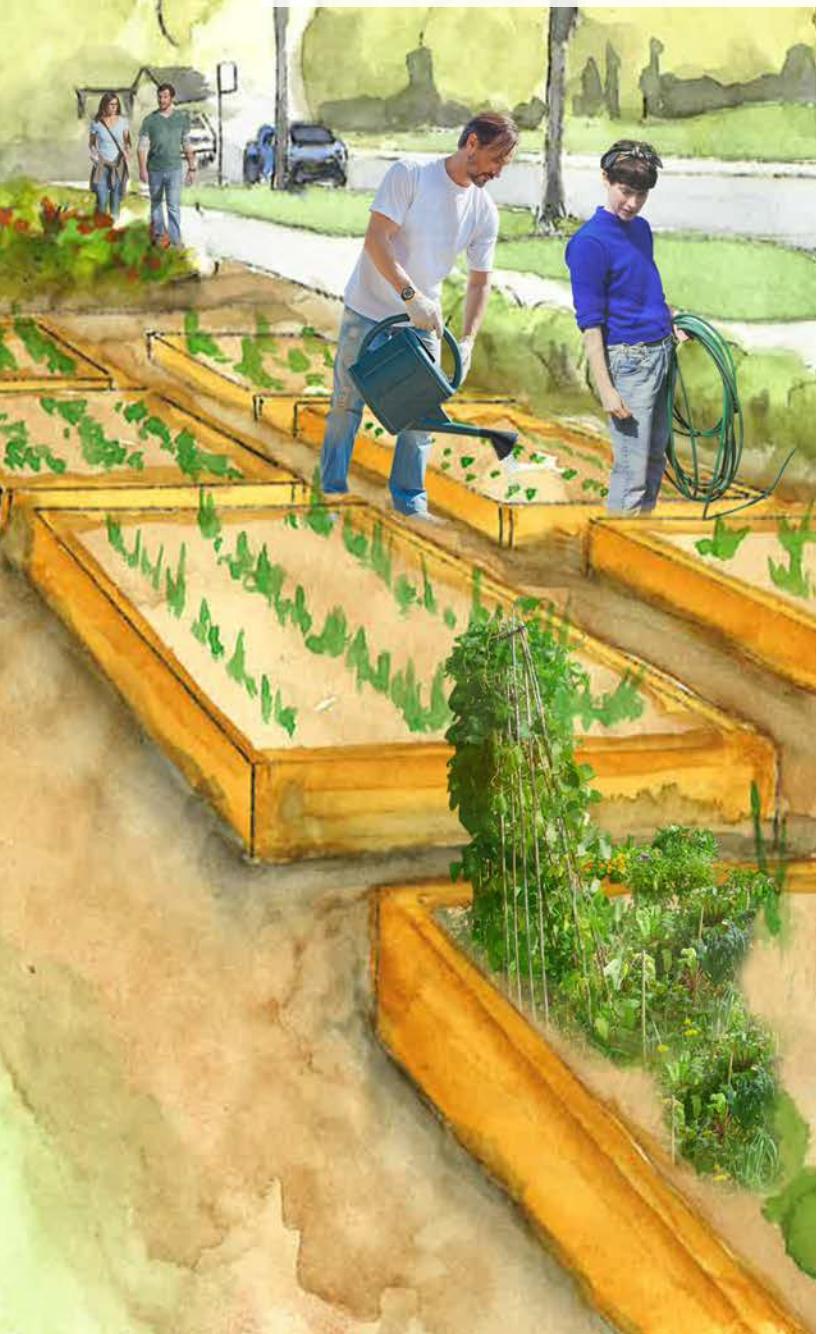


GUIDE D'ENTRETIEN DES VÉGÉTAUX



À PROPOS DE MILIEUX DE VIE EN SANTÉ

Milieus de vie en santé (MVS) est un programme de Nature Québec visant à démontrer les bienfaits des îlots de fraîcheur sur la santé dans un contexte de changements climatiques en milieu urbain. Par la végétalisation d'espaces collectifs et la création d'outils éducatifs, MVS sensibilise par l'action, pallie au déficit nature et contribue à la résilience des collectivités.

Nos clientèles prioritaires sont les populations les plus vulnérables aux îlots de chaleur urbains et à la pollution atmosphérique. Nous travaillons régulièrement avec les organismes communautaires, les institutions publiques et les municipalités. Notre offre va du service-conseil à la réalisation de scénarios d'aménagement, en passant par la concertation citoyenne et la création de contenus éducatifs.



TOUS DROITS RÉSERVÉS NATURE QUÉBEC 2020

Contenu: Élisabeth Genest, Marie-Christine Mathieu, Philippe-Daniel Deshaies, Cyril Frazao, Pierre Dubois, Arnaud Thouin-Albert

Révision: Gabriel Marquis, Kristel Lucas, Philippe-Daniel Deshaies

Aquarelle page couverture: Marie-Christine Mathieu

Dessins: Arnaud Thouin-Albert

Graphisme, révision et édition : Mélanie Lalancette



TABLE DES MATIÈRES

Introduction.....	4
Arbres et arbustes.....	5
Forêt nourricière.....	9
Couvre-sols et herbacées.....	13
Prairie urbaine.....	15
Potager en bacs.....	18
Vivaces en bacs.....	21
Pour plus d'informations.....	25

INTRODUCTION

Ce guide d'entretien spécialement conçu pour les partenaires des projets de verdissement du programme *Milieus de vie en santé* (MVS), vous permettra de faire les interventions adéquates, selon le type de plantations et la saison, pour assurer la pérennité de vos aménagements.

Rappelez-vous, une des préoccupations principales est de diminuer la charge de travail et de simplifier l'entretien, tout en augmentant l'attrait, les bénéfices et la biodiversité. Dans ce document, divisé en types d'aménagement, vous trouverez :

- Les principes de base pour les types d'aménagements réalisés dans le cadre du programme MVS (arbres et arbustes, forêt nourricière, prairie urbaine, vivaces en bac, potager en bac ou pleine terre).
- Des informations générales quant à l'arrosage, la fertilisation et autres conseils pratiques.
- Les maladies les plus fréquemment rencontrées en contexte urbain au Québec.
- Un calendrier d'entretien simplifié.

Si vous avez besoin d'informations plus ciblées, vous pouvez consulter les hyperliens qui se trouvent dans le texte ou approfondir votre apprentissage avec [ce guide](#).

Quel que soit votre projet de verdissement, il est important de se rappeler que les végétaux ont besoin de temps pour s'implanter. Gardez en tête que le plein potentiel d'un aménagement vivace sera atteint dans 10 ans (+/-). Par contre, il demandera moins d'entretien et d'investissement qu'un aménagement annuel qui serait à refaire chaque année.



ARBRES ET ARBUSTES



PETIT ARBRE DEVIENDRA GRAND

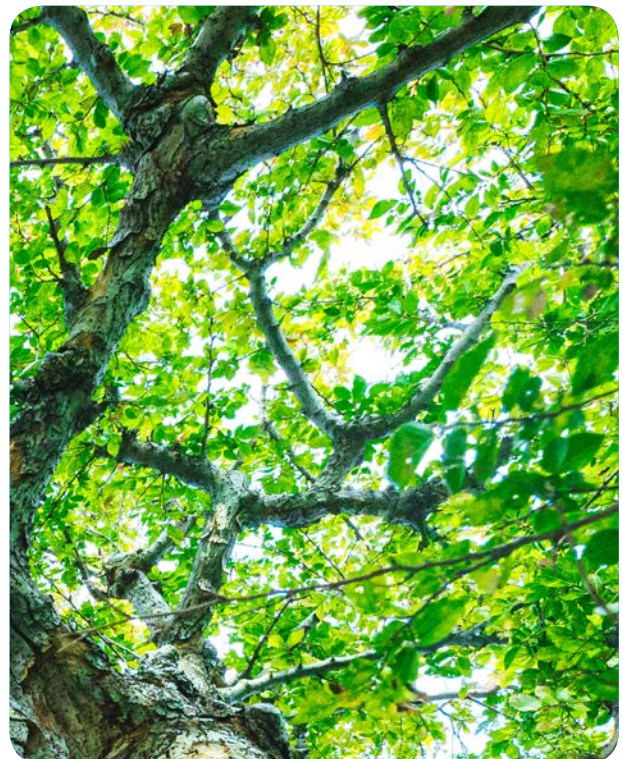
La plantation de jeunes arbres en milieu urbain reste un défi. Effectivement, les différentes conditions propres à nos villes (déneigement, tonte, vents, exposition, sels, piétinement, circulation, compaction et imperméabilisation des sols) appellent la plantation d'arbres de plus gros calibres (comparativement au contexte forestier). Cependant, plus l'arbre est âgé, plus sa transplantation est difficile. C'est pourquoi les premières années suivant la plantation sont cruciales afin que l'arbre puisse s'établir durablement dans son nouveau site.

Fertilisation

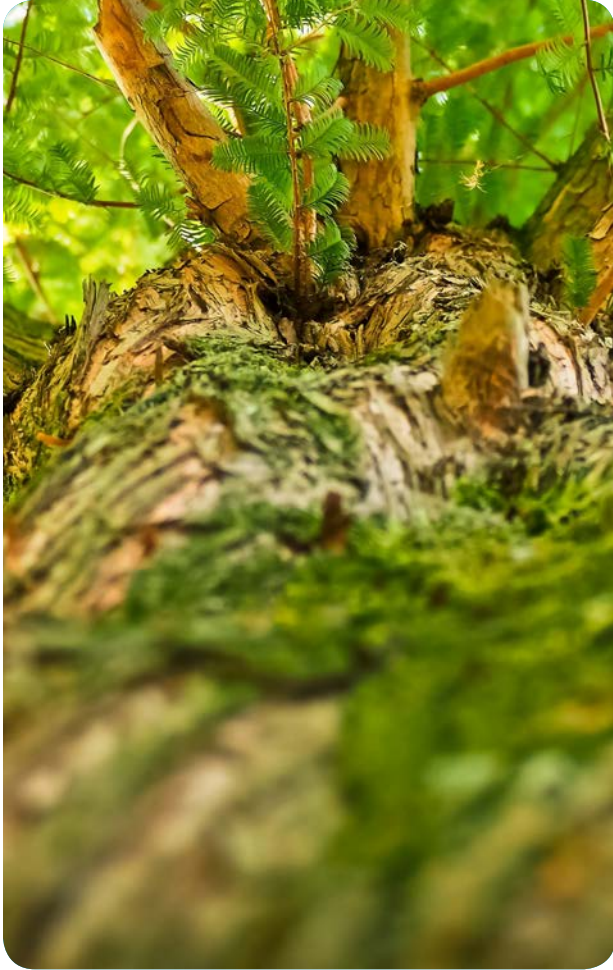
Il n'est pas nécessaire d'utiliser des engrais pour les arbres nouvellement plantés. Ce type d'intervention devrait uniquement être envisagé si des déficiences dans le feuillage ou des blessures sont observées. Dans ce cas, il faut utiliser un engrais 10-10-10.

Arrosage

Un arrosage est nécessaire dans les premières années de croissance et lors des périodes sèches (une semaine ou plus sans pluie). Un à deux arrosages par semaine peuvent être effectués, selon le taux d'humidité du sol lors des sécheresses. Ces arrosages doivent être abondants pour assurer une bonne pénétration de l'eau dans le sol.



Arbre mature en santé



L'écorce est une défense vitale pour l'arbre

Entretien annuel (pour les premières années)

Vous pouvez vérifier s'il y a une quantité suffisante de paillis au pied de l'arbre (3 à 8 cm) sans que celui-ci soit en contact avec le tronc. Le bois raméal fragmenté de feuillus vieillis est préférable à un paillis de conifère. Il est également important de contrôler les autres espèces végétales autour de l'arbre pour ne pas créer de compétition pour la lumière. Toutefois, une fois que l'arbre est assez grand, laissez les autres plantes prendre la place.

Maladies et ravageurs (signes / traitements)

- Agrile du frêne et du bouleau touche tous les frênes et les bouleaux; jaunissement et perte des feuilles de la couronne de l'arbre et trous dans l'écorce. Le traitement est actuellement l'abattage et la disposition sécuritaire des arbres atteints. D'autres traitements sont à l'essai.
- Maladie hollandaise de l'orme: touche tous les ormes; mort des branches hautes et jaunissement des feuilles en été. Les branches infectées peuvent être taillées rapidement, les fongicides connus n'arrivent qu'à prolonger de 5 à 10 ans la vie de l'arbre.
- Le longicorne asiatique s'attaque aux érables, aux ormes, aux saules, aux sorbiers (et autres). L'insecte creuse des tunnels sous l'écorce de l'arbre. On mise une élimination rapide des arbres infectés et une inspection des zones aux alentours.

Pour en savoir plus sur les maladies et ravageurs pouvant affecter les arbres et arbustes, consultez le site [Espace pour la vie](https://www.espacepourlavie.ca/).

Pour aller plus loin

<https://treecanada.ca/wp-content/uploads/2017/10/Guide-2-FR-plantation-et-soin-de-les-arbres.pdf>



Domages causés par l'agrile du frêne



Signe de maladie



Longicorne asiatique

CONSEILS PRATIQUES

- Si un tuteur a été placé lors de la plantation, il est important de le retirer après la première année suivant la plantation.
- La taille des branches n'est pas nécessaire à moins qu'elles ne constituent une nuisance. Ne faites pas d'élagage dans les trois premières années suivant la plantation.
- Les principaux signes de mauvaise santé de l'arbre sont généralement dans ses extrémités : perte, décoloration, brunissement des feuilles ou recourbement des branches.
- Tous les insectes ne sont pas nuisibles, il faut d'abord les identifier.
- Vous pouvez toujours élaguer les branches ne produisant plus de feuilles. Cette opération doit se faire très tôt le printemps ou à la fin de l'automne.
- Si vous voulez planter d'autres arbres, il est important d'en connaître l'apparence à maturité afin de choisir adéquatement les espèces à implanter. Le site d'[Hydro-Québec](#) est une excellente référence, pour déterminer la distance nécessaire entre les arbres et arbustes à planter. Considérez aussi la propriété du terrain, les conduites souterraines et la réglementation municipale.
- Rappelez-vous, tant au moment de la plantation qu'au moment de travaux de sol, que le système racinaire d'un arbre est environ équivalent à sa canopée. Les racines étant une partie vitale des arbres, il est tout aussi important de les protéger que le tronc et les branches.

ARBRES



MARS

AVRIL

MAI

JUIN

JUILLET

AOÛT

SEPT

AUTOMNE

HIVER

Prévention



Taillez les arbustes et jeunes arbres (15% ou moins des branches). Appliquez l'huile de dormance pour les végétaux sensibles aux rongeurs.

Préparation du terrain



Ajoutez du compost ou du paillis au besoin.

Entretien



Enlevez les mauvaises herbes. Arrosez le matin en profondeur, à l'exception des vivaces implantées depuis plus d'un an. Celles-ci doivent être arrosées qu'en cas de sécheresse ou de canicule. Ne fertilisez qu'à partir du début du mois d'août. Enlevez les drageons et les rejets de souche (fruitiers, lilas, vinaigriers). Arrosez les conifères si les précipitations sont rares en fin d'été.

Précaution pour l'année prochaine



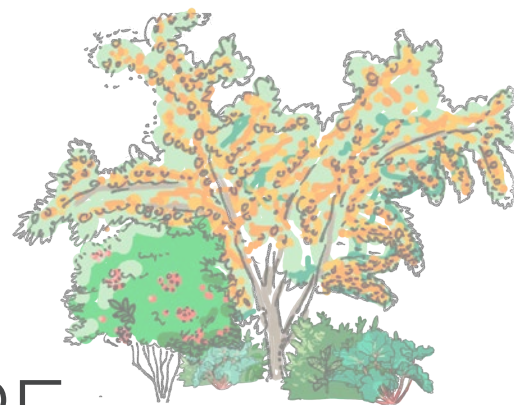
Taillez les plantes grimpantes et éliminez les accumulations de rameaux. Conservez les feuilles mortes en place. Ajoutez du compost autour des arbres et arbustes. Plantez les nouveaux arbres et arbustes pour l'année prochaine. Installez des protections (tuteur, couverture) lorsque le sol est gelé et les feuilles tombées. Divisez les vivaces et les graminées qui sont trop massives.

Attention hivernale



Assurez-vous que le déneigement n'endommage pas les plates-bandes. Les sels de déglçage sont particulièrement nocifs pour les végétaux.

FORÊT NOURRICIÈRE



UNE ABONDANCE SANS COMPROMIS

Un aménagement de type forêt nourricière présente le meilleur des deux mondes ; la production d'aliments riches en nutriments et un entretien qui va en diminuant à mesure que les vivaces prennent racine. « Par la combinaison des plantes, ce type d'aménagement vise à reproduire le type d'interactions que l'on retrouve dans un écosystème, c'est-à-dire, un système « autofertile ».

Fertilisation

La manière la plus simple et la plus efficace d'assurer la fertilité de votre forêt nourricière est de laisser, dans la mesure du possible, une partie des feuilles et branches taillées en place (technique *Chop and Drop*). Vous pouvez également ajuster l'épaisseur de la couche de paillis avec l'ajout d'une couche de bois raméal fragmenté (BRF) à titre de compost. Le BRF de feuillus est préférable à celui de conifère et il doit être suffisamment vieilli.

Il est déconseillé de fertiliser les arbres et arbustes après le 1^{er} juillet de chaque année. Cela pourrait compromettre la mise en place de la période de dormance (durcissement des nouvelles pousses en vue de l'hiver). [Référez-vous à cet article pour plus de détails sur la fertilisation des arbres fruitiers.](#)

Arrosage

Au cours des deux premières années qui suivent la plantation des fruitiers, il est important d'arroser lors de périodes sèches. Les arbres seront ensuite bien implantés et la nature se chargera du reste. L'arrosage doit être abondant pour que l'eau pénètre bien dans le sol.



Fruit d'aronia en santé



Utilisez des sécateurs propres et bien aiguisés

Entretien annuel

Les principales tâches à réaliser annuellement sont le désherbage, la taille et la récolte des fruits. Le désherbage doit être effectué au pied des arbres et autour des autres plants. L'ajout d'une couche de paillis diminue l'apparition des plantes adventices, en plus d'assurer une fertilité. La première année, il est fortement recommandé d'enlever les fruits dès leur apparition. L'arbre pourra ainsi conserver son énergie pour la construction d'un système racinaire fort.

Vers la fin mars, [taillez les branches mortes ou qui présentent des signes de maladies](#). La taille permet d'assurer une récolte plus abondante et une meilleure résistance du plant face aux maladies. Attention : ne taillez jamais plus de 5 à 15% des branches, cela pourrait compromettre la survie de vos arbres et arbustes fruitiers.

Maladies et ravageurs (signes / traitements)

- Le nodule noir : boursoflures et crevasses vertes, puis noires. Élaguez les branches affectées environ 10 cm sous le nodule.
- L'oïdium : feutrage blanc sur les feuilles. Supprimez les parties atteintes du feuillage.
- La rouille : tumeurs ou taches jaunâtres et orangées sur les feuilles. Maintenez des arbres vigoureux avec une taille adaptée et évitez de mouiller le feuillage en arrosant.
- La tavelure : taches brunes sur les feuilles, crevasses sur les fruits. Utilisez du purin d'ortie ou de la bouillie bordelaise.

Pour une liste plus complète des maladies et ravageurs, voir le site de [Gerbeaud](#).

Pour aller plus loin

Pour d'autres informations sur les arbres fruitiers en ville, consultez le [Guide de l'agriculture urbaine du MAPAQ](#).

Voici également [un guide sur les forêts nourricières](#) (en anglais) qui détaille les différentes phases de ce type d'aménagement.



Premiers signes de l'oïdium

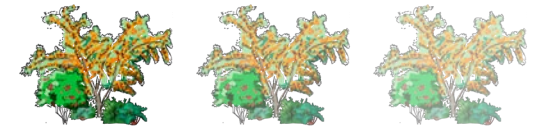


CONSEILS PRATIQUES

- L'apparence de vos fruits peut vous permettre de détecter les carences de vos arbres. Des fruits gorgés d'eau peuvent indiquer un surplus d'azote, tandis que des fruits trop petits peuvent indiquer une carence en potassium.
- Certaines espèces, comme les fraisiers et la menthe, ont tendance à se propager rapidement, veillez à contrôler leur étalement pour conserver la diversité de l'aménagement.
- Veillez à couper les branches des arbustes et buissons de petits fruits qui ne produisent plus après trois années pour stimuler la production de fruits et garder des plants vigoureux.
- Bien que certaines espèces pionnières aient tendance à se propager massivement, n'oubliez pas que certaines d'entre elles peuvent être vos alliées : pissenlit, chénopode blanc, trèfle, pourpier, armoise, etc. Ces plantes peuvent aider à décompacter le sol, à y ajouter des nutriments essentiels aux autres espèces. Elles sont parfois comestibles et/ou médicinales.
- Après 3 à 4 années, l'arrosage sera réduit uniquement aux périodes très sèches.
- Il est toujours mieux de laisser un ou deux centimètres de la branche coupée et de ne pas couper au ras de la branche inférieure.

Observez l'état des fruits

FORÊT NOURRICIÈRE



MARS

AVRIL

MAI

JUIN

JUILLET

AOÛT

SEPT

AUTOMNE

HIVER

Prévention



Taillez les arbustes et jeunes arbres (15% ou moins des branches). Appliquez l'huile de dormance pour les végétaux sensibles aux rongeurs.

Préparation du terrain



Ajoutez du compost ou du paillis au besoin.

Entretien



Enlevez les mauvaises herbes. Arrosez le matin en profondeur, à l'exception des vivaces implantées depuis plus d'un an. Celles-ci ne doivent être arrosées qu'en cas de sécheresse ou de canicule. Ne fertilisez qu'à partir du début du mois d'août. Enlevez les drageons et les rejets de souche (fruitiers, lilas, vinaigriers). Arrosez les conifères si les précipitations sont rares en fin d'été.

Précaution pour l'année prochaine



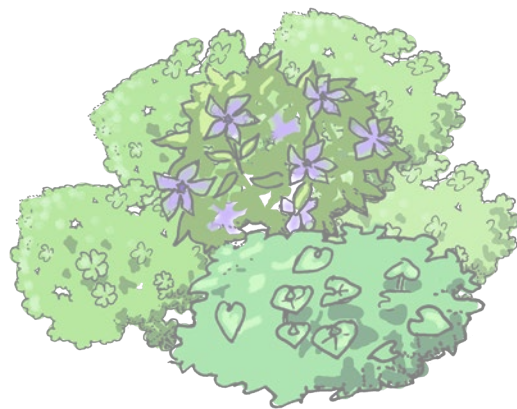
Taillez les plantes grimpantes et éliminez les accumulations de rameaux. Conservez les feuilles mortes en place. Ajoutez du compost autour des arbres et arbustes. Plantez les nouveaux arbres et arbustes pour l'année prochaine. Installez des protections (tuteur, couverture), lorsque le sol est gelé et les feuilles tombées. Divisez les vivaces et les graminées qui sont trop massives.

Attention hivernale



Assurez-vous que le déneigement n'endommage pas les plates-bandes. Les sels de déglçage sont particulièrement nocifs pour les végétaux.

COUVRE-SOLS ET HERBACÉES



DU GAZON SANS LE GAZON

Outre la pelouse conventionnelle, il existe plusieurs types d'herbacées et de couvre-sols qui peuvent remplir la même fonction. On gagne à diversifier les types de couvre-sols utilisés. Cela contribue à augmenter la biodiversité et peut même représenter moins d'entretien pour vous.

Fertilisation

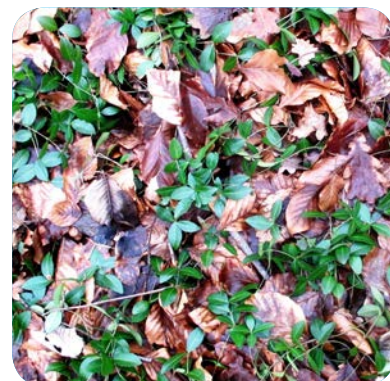
L'ajout annuel d'environ 2,5 cm de compost autour des plants est suffisant. Autrement, les couvre-sols et herbacées sont en mesure de s'établir suffisamment pour ne pas avoir besoin davantage de fertilisation.

Arrosage

L'arrosage des couvre-sols autres que le gazon est surtout nécessaire durant la première année suivant la plantation. Il faut vérifier régulièrement l'humidité du sol. Si le sol est sec, faites un arrosage en profondeur. La fréquence des arrosages dépend de plusieurs facteurs, tels que :

- L'emplacement
- La composition du sol
- La température
- L'exposition au vent
- La quantité de précipitations

Les années suivantes, les couvre-sols devraient être bien établis et ne nécessiter un arrosage qu'en période de sécheresse prolongée.



Paillis de feuilles bénéfique



Trèfle blanc



Lupin



Surveillez les plantes envahissantes

Entretien annuel

Lorsque des plantes indésirables viennent à se trouver un chemin au travers des couvre-sols, il est important de les enlever au fur et à mesure afin d'éviter qu'elles n'envahissent l'espace.

Certains couvre-sols peuvent perdre de leur vitalité après quelques années. Dans ce cas, divisez les plants au printemps ou à l'automne et ajoutez du paillis ou du compost.

CONSEILS PRATIQUES

- S'il y a qu'une espèce de couvre-sol ou d'herbacée et que la couverture ne vous semble pas suffisante, il est possible d'ajouter une deuxième espèce pour mieux garnir le sol.
- Un excès d'eau peut s'avérer plus dommageable pour vos couvre-sols et herbacées qu'une sécheresse temporaire.
- Vu le caractère envahissant de ces plantes, des bordures peuvent être nécessaires pour contrôler leur étendue.



Taillez au printemps ou à l'automne

PRAIRIE URBAINE

LA DIVERSITÉ EN TOUTE SIMPLICITÉ

Les prairies urbaines sont des aménagements se situant à mi-chemin entre le gazon et le boisé. Avec des tontes bien planifiées, la prairie urbaine vous demandera un entretien moins exigeant que celui du gazon tout en restant accessible et en augmentant la biodiversité.

Fertilisation

Les demandes en fertilisation des prairies urbaines ne sont généralement pas très grandes. Effectivement, puisque la plupart des plantes sont vivaces, leur réseau racinaire s'installe mieux d'année en année, leur permettant d'aller chercher les nutriments nécessaires.

Arrosage

Un arrosage est particulièrement nécessaire lors des périodes de grandes sécheresses (plus d'une semaine sans pluie). Dans ces cas, il est préférable d'arroser tôt le matin ou en fin de journée.



Maladies, ravageurs et envahisseurs

- Renouée du Japon : arbuste aux tiges ressemblant au bambou, couleur mauve au pied allant vers le doré à la cime. Taillez au ras le sol plusieurs fois par été pendant plusieurs années pour épuiser la plante.
- Phragmite : longues tiges uniques avec une floraison en queue de coq à l'automne. Taillez plusieurs fois par été pour épuiser la plante.

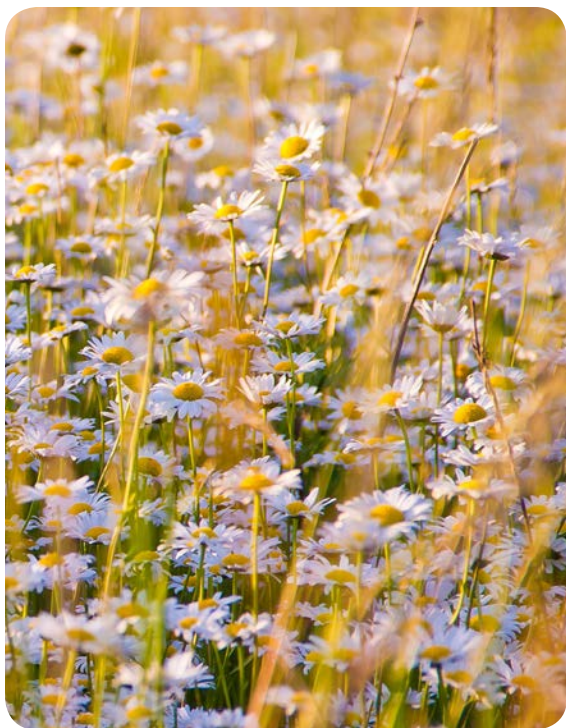
Pour aller plus loin

Pour plus d'informations sur le sujet, consulter le lien suivant :

https://www.arb-idf.fr/sites/arb-idf/files/document/ressources/memoire_gallois.pdf



Fleurs de renouée du Japon



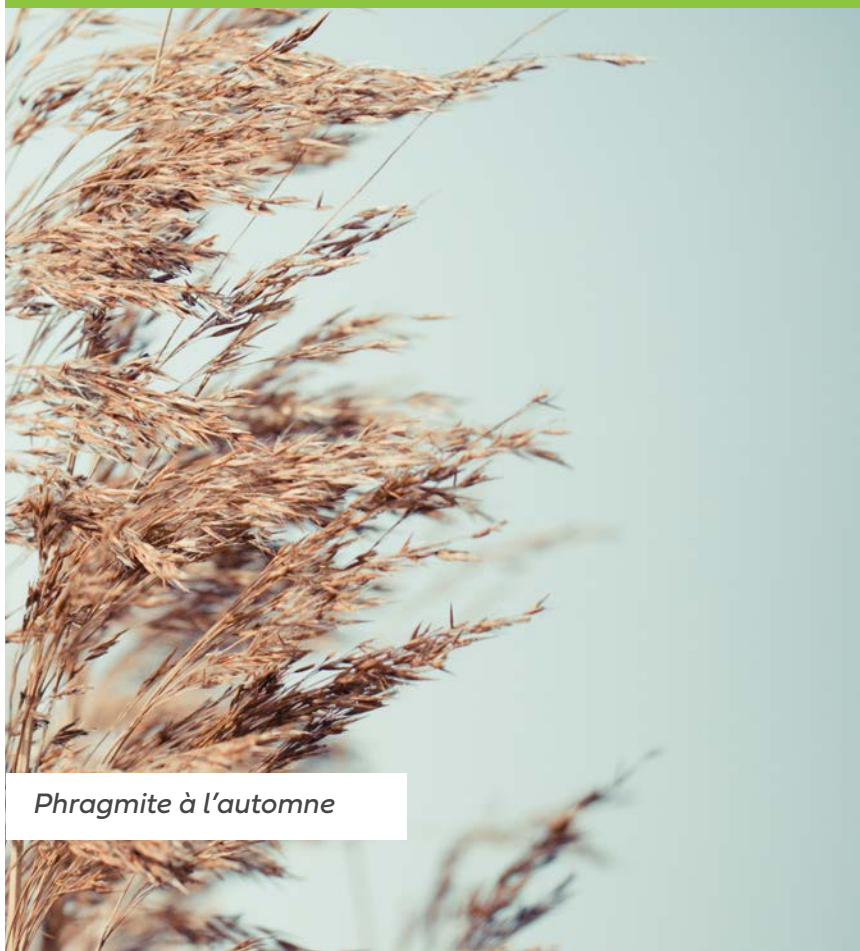
Favorisez une communauté de plantes qui fleurissent à différents moments de la saison

Entretien annuel

La principale activité d'entretien à effectuer dans une prairie urbaine est la [fauche](#). Celle-ci peut se faire une fois par année, une fois aux deux-trois années ou une fois aux trois à cinq années, selon l'usage qui est fait de l'espace.

CONSEILS PRATIQUES

- Le meilleur moment pour faire la fauche est suite au premier gel à l'automne, sinon au début du printemps.
- Si votre sol est plutôt sec, vous pouvez laisser les rebus de fauche sur place. Si votre sol est humide, il est préférable de les ramasser.
- Pour maximiser les bienfaits pour les pollinisateurs, espacez les tontes de deux ou trois années.
- Pour maximiser les bienfaits pour la diversité végétale, les tontes ou les fauches peuvent être espacées de trois à cinq années.



Phragmite à l'automne

PRAIRIE URBAINE



MARS

AVRIL

MAI

JUIN

JUILLET

AOÛT

SEPT

AUTOMNE

HIVER

Prévention



Rabattez les graminées : à 10 cm du sol pour ceux de petites tailles / à 20 cm du sol pour ceux de grandes tailles.

Entretien



N'arrosez les vivaces implantées depuis plus d'un an qu'en cas de sécheresse ou de canicule. Ne fertilisez qu'à partir du début du mois d'août.

Précaution pour l'année prochaine



Planifiez 1 ou 2 tontes, en priorité à l'automne et l'autre au printemps. Divisez les vivaces et les graminées qui sont trop massives.

Attention hivernale



Assurez-vous que le déneigement n'endommage pas les plates-bandes. Les sels de déglçage sont particulièrement nocifs pour les végétaux.

POTAGER EN BACS



LE POUCE VERT ... POUR QUE LE VERT POUSSE

Les potagers sont généralement constitués de plantes potagères annuelles. Les annuelles (et bisannuelles) sont les plantes qui passent par un cycle de vie complet du printemps à l'automne et meurent à l'hiver. C'est par leurs semences que ces plantes se reproduisent d'année en année. Ce sont souvent des espèces bien connues de nos tables, mais parfois aussi oubliées. Les annuelles sont une option particulièrement intéressante pour la culture en bacs, notamment par le fait que leur système racinaire est moins imposant que celui des vivaces.

Fertilisation

Le compost est un excellent fertilisant naturel, mais il n'est pas toujours accessible en contexte urbain. Dans cette optique, un engrais de type fumier de poule composté (ex. : actisol) peut être une bonne alternative pour ajouter des nutriments au terreau. Les extraits d'algue (à mélanger lors de l'arrosage) peuvent aussi être adaptés pour une fertilisation rapide et à court terme. [Plus de conseils ici.](#)

Arrosage

L'arrosage est crucial pour la culture potagère en bacs puisque la terre aura tendance à se dessécher beaucoup plus rapidement vu son exposition à l'air sur plusieurs côtés. Aussi, les plantes potagères ont généralement des besoins élevés en eau. Vérifiez fréquemment l'humidité du terreau à l'aide d'un doigt, en vous assurant que le terreau est encore humide à 5 cm de profondeur. S'il est sec, arrosez. Privilégiez un arrosage le matin ou en fin de journée et évitez d'arroser le feuillage.



Récoltez les semences à pollinisation ouverte



CONSEILS PRATIQUES

- Pour notre climat nordique, les semis sont une étape incontournable pour la culture de certaines variétés de légumes. Vous pouvez suivre [ce calendrier détaillé](#). Une fois la saison estivale bien installée, assurez-vous [d'acclimater vos semis](#).
- Ajoutez une bonne couche de paillis sur le terreau des bacs pour diminuer la fréquence d'arrosage et de désherbage.
- Préférez le choix de semences à pollinisation ouverte. Celles-ci permettent de récolter et conserver vos semences année après année et ainsi d'avoir des plantes toujours mieux adaptées à votre milieu. Les semenciers artisanaux sont une excellente ressource. Voici des [conseils sur la conservation des semences](#).
- Un des points les plus importants est l'entreposage des bacs durant la saison hivernale. Les bacs doivent être à un endroit sécuritaire où ils ne seront pas ensevelis de neige soufflée ou percutés par une machine de déneigement.
- Si les bacs sont fabriqués en bois, même s'il s'agit de bois traité, pensez à appliquer une protection extérieure (teinture, vernis, huile, etc.) afin d'augmenter leur longévité.
- La production potagère est particulièrement drainante en termes de ressources. Prenez l'habitude de bonifier votre terre chaque année (paillis de bois raméal fragmenté, compost, engrais verts, etc.)
- Pensez à varier les plantations dans les bacs d'année en année, cela réduira les chances d'attirer les ravageurs.
- Il est possible de facilement adapter certains bacs pour créer des [serres comme celles-ci](#), question d'allonger de quelques semaines la saison de culture.
- Les sortes et les variétés de légumes sont nombreuses, bien plus que l'offre habituelle des épiceries, alors n'hésitez pas à faire des découvertes (patates en chapelet, topinambours, scorsonère, amarante, etc.). Aussi, [pensez plantes indigènes !](#)
- Pour une bonne récolte, prenez soin de contrôler la compétition entre les espèces et de bien [les entretenir](#).

POTAGER EN BACS



MARS

AVRIL

MAI

JUIN

JUILLET

AOÛT

SEPT

AUTOMNE

HIVER

Plantation des semis en pot



Chaque espèce a son calendrier propre. Référez-vous au document de Craque-Bitume <https://naturequebec.org/wp-content/uploads/2020/06/Calendrier-de-semis-compile.pdf> ou toute autre ressource utile.

Préparation du terrain



Nettoyez les plates-bandes pour que le sol soit aéré. Coupez les fleurs fanées des bulbes. Ajoutez du compost ou du paillis au besoin.

Plantation des semis en sol



Chaque espèce a son calendrier propre, référez-vous au document de Craque-Bitume <https://naturequebec.org/wp-content/uploads/2020/06/Calendrier-de-semis-compile.pdf> ou toute autre ressource utile.

Entretien



Enlevez les mauvaises herbes. Arrosez le matin en profondeur, à l'exception des vivaces implantées depuis plus d'un an. Celles-ci ne doivent être arrosées qu'en cas de sécheresse ou de canicule. Ne fertilisez qu'à partir du début du mois d'août.

Plantation des bulbes



Déssherbez et plantez les bulbes pour le printemps prochain. Une protection contre les rongeurs peut être utile.

Précaution pour l'année prochaine



Récoltez les semences mures et les conserver adéquatement. Taillez les plantes grimpantes et éliminez les accumulations de rameaux. Conservez les feuilles mortes en place.

Attention hivernale



Assurez-vous que le déneigement n'endommage pas les plates-bandes. Les sels de déglacage sont particulièrement nocifs pour les végétaux. Profitez de l'hiver pour découvrir de nouvelles semences et espèces.

VIVACES EN BACS



UNE OPTION ADAPTABLE POUR DIVERS ESPACES

Les vivaces sont des plantes qui ont un cycle de vie plus long. C'est-à-dire qu'après l'hiver, elles reprennent leur croissance sans l'intervention de semences. De ce fait, elles reprennent leur croissance sans l'intervention de semences. De ce fait, la plantation de vivaces en bac peut présenter plusieurs avantages, notamment lorsque l'utilisation de l'espace pendant la saison estivale ne sera pas la même que durant la saison hivernale. Il est aussi important de s'assurer que l'emplacement des bacs ne posera pas problème durant l'hiver.

Fertilisation

Les vivaces sont des plantes qui survivent à l'hiver, de ce fait, avec les années, leur système racinaire s'établit de mieux en mieux. Par contre, la nature même du bac fait que les ressources viennent à être limitées plus rapidement. Il est donc important de toujours rajouter un peu de compost au fil des ans. Des engrais naturels peuvent être nécessaires si les plantes montrent des signes indiquant un manque de vigueur. [Plus de conseils ici.](#)

Arrosage

Les arrosages pour les vivaces en bac doivent être fréquents, car la capacité de la terre à retenir l'eau (effet d'éponge) est moindre et la terre est plus exposée (côtés et/ou dessous des bacs). Une couche de paillis (bois raméal fragmenté) est toujours bienvenue, mais assurez-vous que la terre reste humide en permanence. Deux à quatre arrosages par semaine peuvent être nécessaires pendant les périodes sèches.



Divisez vos vivaces



Gardez un sol vivant et fertile

Entretien annuel

Vous allez probablement devoir faire quelques séances de désherbage afin de vous assurer que ce sont les plantes souhaitées qui sont favorisées, les ressources dans un bac de plantation étant spécialement limitées. À l'automne, vous pouvez procéder à la [taille de certaines branches](#) et rabattre le feuillage pour assurer un port adéquat des végétaux. Pour la saison hivernale, prévoyez une bâche de protection ou transplantez les vivaces en pleine terre. Vous trouverez plus de détails sur la préparation hivernale sur cette page du [Jardinier paresseux](#).

CONSEILS PRATIQUES

- Il est important de vérifier, après une ou deux années, l'état du système racinaire des plantes pour s'assurer qu'il ne soit trop dense ou en compétition. Le cas échéant, envisagez une division de la vivace et transplantez-la ! Plus [de conseils ici](#).
- Un des points les plus importants est l'entreposage durant la saison hivernale. Les bacs doivent être à un endroit sécuritaire où ils ne seront pas ensevelis de neige soufflée ou percutés par une machine de déneigement.
- Si les bacs sont fabriqués en bois, même s'il s'agit de bois traité, pensez à appliquer une protection extérieure (teinture, vernis, huile, etc.) afin d'augmenter leur longévité.
- Les ressources de la terre des bacs diminuent plus rapidement que les plantations en pleine terre. N'hésitez pas à ajouter du paillis, de la matière organique ou du compost.



*Vérifiez la présence des racines
sous les bacs*

VIVACES EN BACS



MARS

AVRIL

MAI

JUIN

JUILLET

AOÛT

SEPT

AUTOMNE

HIVER

Prévention



Taillez les arbustes et jeunes arbres (20% ou moins des branches). Appliquez l'huile de dormance pour les végétaux sensibles aux rongeurs.

Préparation du terrain



Nettoyez les plates-bandes pour que le sol soit aéré. Ajoutez du compost ou du paillis au besoin.

Entretien



Enlevez les mauvaises herbes. Arrosez le matin en profondeur, à l'exception des vivaces implantées depuis plus d'un an. Celles-ci ne doivent être arrosées qu'en cas de sécheresse ou de canicule. Ne fertilisez qu'à partir du début du mois d'août. Enlevez les drageons et les rejets de souche (fruitiers, lilas, vinaigriers). Arrosez les conifères si les précipitations sont rares en fin d'été.

Précaution pour l'année prochaine



Taillez les plantes grimpantes et éliminez les accumulations de rameaux. Conservez les feuilles mortes en place. Installez des protections (tuteur, couverture), lorsque le sol est gelé et les feuilles tombées. Divisez les vivaces et les graminées qui sont trop massives.

Attention hivernale



Assurez-vous que le déneigement n'endommage pas les plates-bandes. Les sels de déglacage sont particulièrement nocifs pour les végétaux.

POUR PLUS D'INFORMATIONS

ARBRES ET ARBUSTES

Taille des arbres et des arbustes, Espace pour la vie

<http://espacepurlavie.ca/taille-des-arbres-et-des-arbustes-ornementaux>

Dimensions des arbres à maturité, Hydro-Québec

<https://arbres.hydroquebec.com/recherche-arbres-arbustes>

Maladies et ravageurs des arbres, Espace pour la vie

https://m.espacepurlavie.ca/carnet-horticole/ravageurs-et-maladies?titre=&field_mal_category_tid=All&items_per_page=All

Guide de plantation et de soin des arbres, Arbres Canada

<https://treecanada.ca/wp-content/uploads/2017/10/Guide-2-FR-plantation-et-soin-de-les-arbres.pdf>

FORÊT NOURRICIÈRE

Fertilisation des arbres fruitiers, Pépinières aux Arbres fruitiers

<http://www.arbres-fruitiers.ca/tutoriels/2015/01/19/la-fertilisation-des-arbres-fruitiers>

Maladies et parasites des arbres fruitiers, Gerbeaud

<https://www.gerbeaud.com/jardin/fiches/maladies-ravageurs-verger,1177.html>

Arbres fruitiers - Guide de l'agriculteur urbain, MAPAQ

https://www.mapaq.gouv.qc.ca/SiteCollectionDocuments/Agricultureurbaine/AgricultureUrbaine_ArbresFruitiers.pdf

Guide sur les forêts nourricières [en anglais], Wildsight

<https://wildsight.ca/wp-content/uploads/2016/09/Food-Forest-Workshop-handout.pdf>

PRAIRIE URBAINE

Guide de la gestion des prairies urbaines, Agence régionale de la biodiversité en Île-de-France

https://www.arb-idf.fr/sites/arb-idf/files/document/ressources/memoire_gallois.pdf

POUR PLUS D'INFORMATIONS (SUITE...)

VIVACES EN BACS

Ajout de compost, Jardinier paresseux

<https://jardinierparesseux.com/tag/quand-appliquer-du-compost/>

Taille des vivaces, Gerbeaud

<https://www.gerbeaud.com/jardin/fiches/fiche-plante-vivace.html>

Hivernage des plantes en bac, Jardinier paresseux

<https://jardinierparesseux.com/tag/hivernage-des-plantes-en-pot/>

Quand diviser une vivace, Jardinier paresseux,

<https://jardinierparesseux.com/tag/quand-diviser-une-vivace/>

POTAGERS EN BACS

Ajout de compost, Jardinier paresseux

<https://jardinierparesseux.com/tag/quand-appliquer-du-compost/>

Calendrier des semis à l'intérieur, Craque-Bitume

https://craquebitume.org/wp-content/uploads/2016/03/Semis_interieur.pdf

Acclimater les semis, Jardinier paresseux

<https://jardinierparesseux.com/tag/acclimater-les-semis/>

Conservation des semences, MAPAQ

<https://www.mapaq.gouv.qc.ca/fr/Productions/agricultureurbaine/trucsconseils/Pages/Productionetconservationdessemences.aspx>

Serre sous châssis, Rustica

<https://www.rustica.fr/legumes-et-potager/comment-reussir-ses-semis-sous-chassis,3903.html>

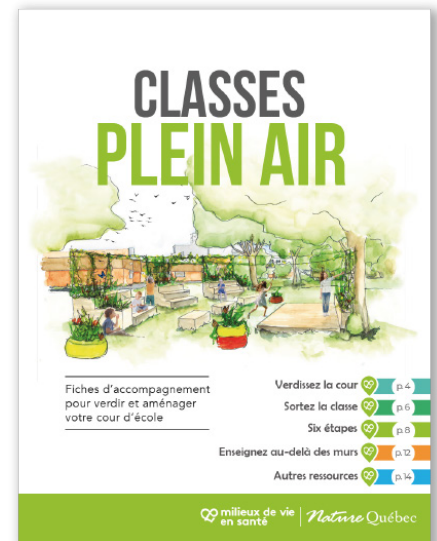
Guide des plantes indigènes, Aiglon Indigo

<http://gestion.aiglonindigo.com/UserFiles/Tools/carnet-biodiversite-en-milieu-urbain.pdf>

Guide démarrer un potager, La Brouette

<https://www.labrouette.ca/ressources/guide-demarrer-un-potager/>

CONSULTEZ NOS OUTILS



Pour en savoir plus :

<http://milieuxdevieensante.org>

MVS@naturequebec.org





 milieux de vie
en santé